

РОССИЙСКИЙ РЫНОК СУХИХ МОДИФИЦИРОВАННЫХ СМЕСЕЙ

Быстрый рост и развитие строительной индустрии в России вызывает растущий спрос на строительные материалы. Исключение не составили и сухие строительные смеси, без которых не обходится ни одно современное строительство. Следует отметить, что объем рынка сухих строительных смесей с 2005 по 2007 гг. вырос в 1,6 раз и составил около 5 млн. т.

На диаграмме 1 представлена динамика объема рынка сухих смесей в России с 2005 по 2007 гг.

На протяжении с 2005 по 2007 гг. потребление сухих строительных смесей постоянно увеличивалось. Темпы прироста тоже не стояли на месте. Так, в 2006 г. темп прироста составлял 22%, а в 2007 г. уже 28%. Такая положительная динамика не может не радовать производителей сухих строительных смесей.

ВИДОВАЯ СТРУКТУРА РЫНКА

К основным видам производимых и потребляемых сухих смесей в России относятся: штукатурные смеси, шпаклевочные смеси, клеевые смеси, а также смеси для устройства пола.

На диаграмме 2 показана видовая структура рынка ССС в 2007 г.

Больше трети рынка занимают клеевые смеси, на их долю приходится 35%, штукатурные смеси занимают сегмент в 30%, шпаклевочные — 18%, смеси для устройства полов — 10%. Что касается гидроизоляционных, фуговочных и остальных видов сухих смесей, то в совокупности на них приходится около 7% от общего объема рынка.

ДОЛЯ ИМПОРТА

Российский рынок сухих строительных смесей практически полностью обеспечен за счет внутреннего производства, лишь незначительная часть ввозится к нам из-за рубежа. В 2007 г. доля импорта сухих смесей в Россию составила около 9% (диаграмма 3).

Доля импорта в структуре потребления сухих строительных смесей постоянно уменьшается. Эта тенденция продемонстрирована на диаграмме 4.

В 2005 г. импорт сухих смесей в Россию составлял 0,46 млн. т, что в общем объеме потребления занимало около 14%, в 2006 г. доля импорта сократилась и составила 0,45 млн. т, или 12% от общего объема потребления, в 2007 г. доля импорта уменьшилась до 9% в общем объеме потребления.

Тенденция уменьшения доли импорта в совокупном объеме потребления сохранится и постепенно импорт будет полностью замещен продуктами внутреннего производства. В последнее время все больше и больше открывается новых производств на территории нашей страны (как отечественных, так и совместных предприятий).

ОБЪЕМ И ДИНАМИКА ПРОИЗВОДСТВА В 2005–2007 ГГ.

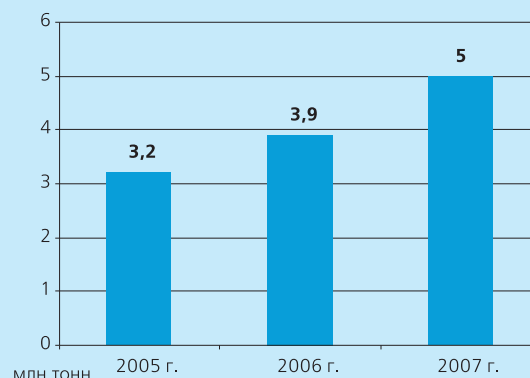
Рынок сухих строительных смесей в России оценить достаточно сложно из-за сложившейся в последнее время жесткой конкуренции.

Согласно результатам проведенного исследования, на территории РФ по итогам 2007 г. действует около 240 предприятий, занимающихся производством сухих строительных смесей.

Общий объем производства ССС в 2007 г. составил около 4,6 млн. т. На диаграмме 5 представлена динамика и объем производства сухих строительных смесей в 2007 г. в России.

Такой бурный рост производства сухих смесей связан в первую очередь с высокими темпами строительства. Постоянно растущий спрос на модифицированные сухие смеси стимулирует отечествен-

Диаграмма 1. Динамика объема российского рынка ССС, 2005–2007 гг.



Источник: данные производителей ФТС РФ, оценка АКПР

Диаграмма 2. Видовая структура рынка ССС, 2007 г. (общий объем — 5 млн. т)



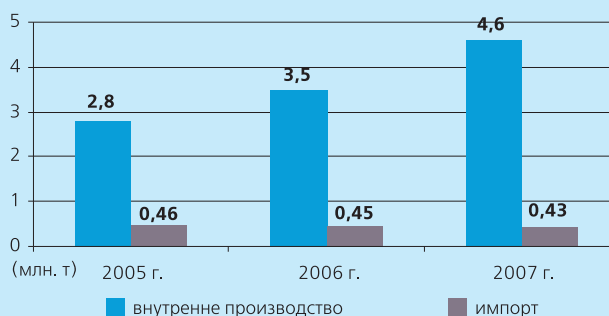
Источник: данные производителей ФТС РФ, оценка АКПР

Диаграмма 3. Доля импорта на российском рынке ССС, 2007 г. (общий объем — 5 млн. т)



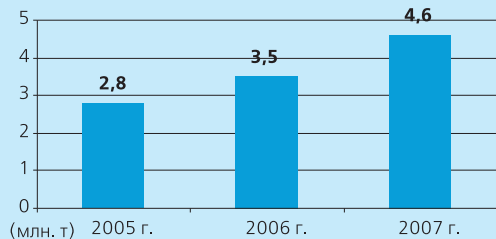
Источник: данные производителей ФТС РФ

Диаграмма 4. Динамика доли импорта в объеме потребления ССС, 2005–2007 гг.



Источник: данные производителей ФТС РФ

Диаграмма 5. Динамика объема производства ССС, 2005–2007 гг.



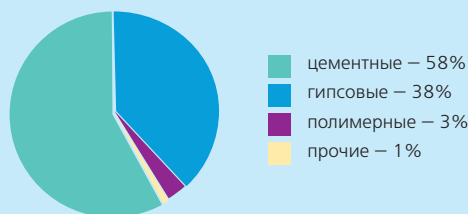
Источник: данные производителей, оценка АКПР

Диаграмма 6. Структура производства ССС, 2007 г.



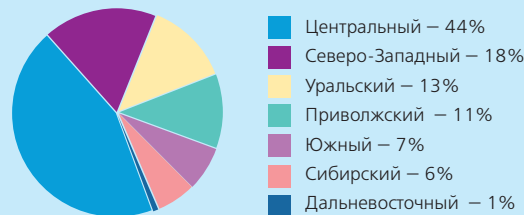
Источник: данные производителей, оценка АКПР

Диаграмма 7. Структура производства ССС по виду вяжущего, 2007 г. (общий объем — 4,6 млн. т)



Источник: данные производителей, оценка АКПР

Диаграмма 8. Доли внутреннего объема производства ССС по ФО, 2007 г. (общий объем — 4,6 млн. т)



Источник: данные производителей, оценка АКПР

ного производителя увеличивать загрузку мощностей и выпускать качественные ССС.

СТРУКТУРА ПРОИЗВОДСТВА

В 2007 г. российские производители сухих строительных смесей произвели 4,6 млн. т ССС. Видовая структура производства ССС в России представлена на диаграмме 6.

Наибольший сегмент рынка занимают клеевые смеси, в 2007 г. на их долю пришлось 38% от общего объема произведенных смесей, что в натуральном выражении составило порядка 1,7 млн. т.

На втором месте в структуре производства находятся штукатурные смеси, на их долю приходится около 30% от общего объема производства ССС, в натуральном выражении — около 1,4 млн. т, из них больше половины приходится на гипсовые смеси (около 1,1 млн. т). На шпательные смеси приходится около 15% от общего объема производства, на смеси для устройства полов — около 10%. На фуговочные, гидроизоляционные и др. смеси в целом приходится около 7%. Что касается структуры производства по виду вяжущего, то наибольший сегмент в производстве занимают

сухие смеси на цементной основе (около 58%), значительно меньше занимают сухие смеси на гипсовой основе (38%), смеси на полимерной основе в структуре российского производства ССС занимают всего лишь 3% (диаграмма 7).

ГЕОГРАФИЯ РАЗМЕЩЕНИЯ ПРОИЗВОДСТВА

Сухие смеси производятся во всех федеральных округах России. Наибольшая концентрация производств наблюдается в Центральном (44%) и Северо-Западном (18%) федеральных округах (диаграмма 8). Несомненно, такая ситуация сложилась благодаря наличию городов федерального значения — Москвы и Санкт-Петербурга.

Наименьшая концентрация производства сухих смесей наблюдается в Дальневосточном ФО — всего 1%.

В настоящее время еще очень много мелких и средних производителей, но постепенно рынок будет монополизироваться, и мелкие производители вытеснятся крупными компаниями-монополистами.

М. В. ЧАЛЫШЕВА, аналитик Академии конъюнктуры промышленных рынков

Новости

АГРЕССИЯ АНТИАСБЕСТОВЫХ ЛОББИ ПОЛУЧИЛА ОТПОР

В начале июля в Сеуле завершили работу XVIII Всемирный конгресс по безопасности и гигиене труда и приуроченная к нему Международная выставка по безопасности труда и здоровью рабочих (KISS-2008). Организаторы конгресса: Международная организация труда, Международная ассоциация социального обеспечения, Корейское агентство по гигиене и охране труда (KOSHA). В Конгрессе приняли участие представители многих стран Европы, Азии, Америки, Африки.

Основная тема докладов — сохранение здоровья трудящихся и защита их от вредных факторов производственной среды.

В работе конгресса и выставки приняли участие делегации от Международного альянса профсоюзных организаций «Хризотил» и Некоммерческой организации «Хризотиловая ассоциация».

Обсуждение темы, касающейся хризотила, прошло на самом высоком эмоциональном уровне, заданном антиасбестовыми организациями, — таково мнение руководителя делегации председателя Альянса «Хризотил» А. Холзакова, а также представите-

лей других стран, поддержавших на конгрессе позицию безопасности производства хризотила и тем более использования содержащих его изделий для трудящихся и окружающей среды.

Оппоненты, привыкшие задавать антиасбестовый настрой на мероприятиях такого рода, не ожидали от российской делегации и сторонников контролируемого использования хризотила из других стран активного противодействия.

Ни для кого не секрет, что проведение на международном уровне PR-кампании, как бы антиасбестовой, стоит очень дорого (миллионы долларов). Значимую роль в ее проведении играют оплачиваемые связи с отдельными чиновниками международных организаций, способствующих продвижению антиасбестовых решений в режиме, не предусмотренном регламентами этих организаций. Непарламентские методы, то есть провокации, широко практикуются антиасбестовыми деятелями, представителями стран с «образцовым уровнем демократии». Вот и в Сеуле: «запретители» хризотила повернулись в состоянии озлобленности от высказываний россиян-уральцев, перейдя на прямые провокации.